

FONDATION TRAVAIL-UNIVERSITÉ
CENTRE DE RECHERCHE TRAVAIL & TECHNOLOGIES



Parcours professionnels de stagiaires formés aux TIC

Enquête auprès des stagiaires ayant suivi une formation
TIC en Région de Bruxelles-Capitale entre 2004 et 2009

Patricia Vendramin
Gérard Valenduc



DÉCEMBRE 2009

ENQUÊTE RÉALISÉE EN COLLABORATION
AVEC EVOLIRIS



evoliris

Dépôt légal D/2009/6624/36

© **Fondation Travail – Université ASBL**
Centre de recherche Travail & Technologies

Reproduction autorisée, sauf dans un but commercial, moyennant citation complète du titre et de l'auteur de la publication.

Rue de l'Arsenal, 5
B-5000 Namur

Tél. (0)81-725122, fax (0)81-725128
pvendramin@ftu-namur.org

Site web : <http://www.ftu-namur.org>

Table des matières

INTRODUCTION	5
1. L'ENQUÊTE : OBJECTIFS ET DÉROULEMENT	5
2. L'ÉCHANTILLON DES RÉPONDANTS	7
3. PRÉSENTATION DU DOSSIER	9
PORTAIT DE LA POPULATION CONCERNÉE PAR L'ENQUÊTE	11
INTRODUCTION	11
1. COMPOSITION DE LA POPULATION DES STAGIAIRES	12
2. LE PARCOURS DES STAGIAIRES	14
LES TRAJECTOIRES PROFESSIONNELLES APRÈS LA FORMATION TIC	19
1. LA SITUATION PAR RAPPORT À L'EMPLOI	19
2. ÉVOLUTION DES PROFILS DE COMPÉTENCES	20
<i>Quatre profils professionnels</i>	20
<i>Les certifications privées et les formations complémentaires</i>	20
<i>Les compétences linguistiques</i>	21
3. LE PARCOURS TYPE APRÈS LA FORMATION	22
4. TEMPS D'ACCÈS À L'EMPLOI, PASSAGE PAR LE CHÔMAGE ET MOBILITÉ	22
5. LES STRATÉGIES DE RECHERCHE D'EMPLOI	25
LES ACTIFS DANS LE DOMAINE DES TIC	29
1. L'ENTRÉE DANS L'EMPLOI	29
2. LIEUX D'INSERTION ET MÉTIERS	30
3. LES CONDITIONS D'EMPLOI	32
4. SÉCURITÉ D'EMPLOI, DEGRÉ DE SATISFACTION ET PERSPECTIVES	33
5. LE DÉVELOPPEMENT DES COMPÉTENCES	34
LES ACTIFS HORS MÉTIERS DES TIC ET LES SANS EMPLOI	39
1. PROFILS DES ACTIFS HORS MÉTIERS DES TIC	39
2. PROFIL DES SANS EMPLOI ET SPÉCIFICITÉS DE LEUR TRAJECTOIRE	40
APERÇU SYNTHÉTIQUE DES RÉSULTATS	43



Introduction

L'objectif de cette enquête est d'une part, d'avoir un retour sur le parcours et la nature de l'insertion des stagiaires et d'autre part, à travers la situation des stagiaires, d'apprécier la nature et l'ampleur de la demande pour ce type de profil de qualifications, ainsi que la nature des compétences TIC valorisables sur le marché du travail bruxellois.

1. L'enquête : objectifs et déroulement

Cette enquête a été réalisée à la demande d'EVOLIRIS. L'objectif général était d'avoir une meilleure connaissance des trajectoires professionnelles des stagiaires ayant suivi une formation dans le domaine des technologies de l'information et de la communication (TIC). Il s'agit d'une **enquête par questionnaire**, comprenant principalement des questions fermées. Le questionnaire est auto-administré ; il inclut des questions factuelles et des questions d'opinion. La collecte des données a été réalisée en octobre 2009. L'enquête a été diffusée en partie par voie postale et en partie par voie électronique.

Le **public cible** est composé des stagiaires ayant terminé une formation TIC entre 2004 et 2009 inclus.

EVOLIRIS est le Centre de référence professionnelle TIC de la Région de Bruxelles-Capitale. L'enquête a été réalisée avec la collaboration des centres de formation TIC coordonnés par Evoliris : CEFA ID, INTEC Brussel, COFTeN, CF2M, F.I.J., INTERFACE 3.

Vingt-cinq formations ont été ciblées par l'enquête:

- Pour CEFA UO devenu CEFA ID en janvier 2007
 - Administrateur réseau
 - Webdesigner
- Pour INTEC Brussel
 - Pc-Netwerktechnicus
 - Pc-Netwerktechnicus met Nederlands
 - Webdeveloper
 - Windows Desktop Engineer (2003-2006)
 - ICT Systeem en Netwerkspecialist (2007-2008)
 - ICT Helpdeskmedewerker (depuis 08/2006)

ICT system and network specialist (2009)

- Pour CASI-UO COFTeN devenu COFTeN début 2006
Technicien de maintenance PC et réseaux LAN (français-
néerlandais)
Assistant administrateur réseaux LAN

- Pour CF2M
Web
Technicien Support PC LAN
VoIP (Voice over IP) à partir de 2008

- Pour F.I.J.
Technicien PC
Création de sites internet
Technicien PC Promotion sociale
Post-formation Développeur internet (à partir de 2004)
Post-formation Technicien PC/LAN (à partir de 2005)

- Pour INTERFACE 3
Helpdesk informatique
Administratrice de réseaux
Webmaster technique
Assistante administrative support Web (2004-2006), devenu
Support Web 1 (2006-2007), devenu (2008) Gestionnaire de site
Web
Web Application Developer
Technicienne de bases de données (actuellement Gestionnaire de
bases de données)

Dans le rapport, ces différentes formations sont regroupées en quatre profils de qualification (voir tableau suivant):

- profil technicien PC ;
- profil métiers web ;
- profil administrateur PC réseaux ;
- profil helpdesk.

Les **problématiques** ciblées par l'enquête sont :

- Le parcours de formation – formation TIC et autres, compétences linguistiques.
- La recherche d'emploi après la formation – le parcours d'insertion, les emplois sollicités, la réceptivité des employeurs, les changements d'emploi, le sentiment par rapport à la formation.
- La situation par rapport à l'emploi – emploi TIC, emploi non TIC, sans emploi.
- Pour les actifs TIC – la situation d'emploi, les conditions de travail, la satisfaction, les compétences TIC mobilisées dans le travail
- Les actifs non TIC – les raisons de la bifurcation professionnelle.

**Parcours professionnels
de stagiaires formés aux TIC**

	Profil technicien PC	Profil métiers web	Profil administrateur PC réseaux	Profil helpdesk
CEFA-UO		Web designer	Administrateur réseaux	
CF2M	Technicien support PC LAN VOIP	Web		
CASI-UO >COFTEN	Technicien de maintenance PC & réseaux LAN		Assistant administrateur réseaux LAN	
FIJ	Technicien PC Technicien PC promotion sociale Post-formation Technicien PC/LAN	Création de sites internet Post-formation Développeur internet		
INTEC	Pc-Netwerktechnicus Pc-Netwerktechnicus met Nederlands	Webdeveloper	Windows Desktop Engineer ICT Systeem en Netwerkspecialist ICT Systeem en Netwerkspecialist	ICT Helpdeskmedewerker
Interface 3		Webmaster technique Assistante administrative support Web Support Web Gestionnaire de sites web Web Application Developer	Administratrice de réseaux Gestionnaire de bases de données	Helpdesk

2. L'échantillon des répondants

L'échantillon des répondants est composé de 110 personnes, soit un taux de réponse de 8.3% ; 1240 questionnaires ont été envoyés par courrier et 80 par voie électronique. La structure de l'échantillon des répondants est la suivante.

Échantillon des répondants - %

Hommes	55	Diplôme obtenu en BE	74
Femmes	45	Diplôme obtenu hors BE en UE	10
		Diplôme obtenu hors UE	16
18-24 ans	8	Langue maternelle FR	60
25-34 ans	29	Langue maternelle NL	17
35-44 ans	35	Autres langues maternelles	23
45-54 ans	25		
55 ans et +	3		
Maximum CESI	41	Profil technicien PC	28
CESS	29	Profil métiers web	36
Supérieur court	17	Profil administrateur PC réseaux	24
Supérieur long et universitaire	12	Profil helpdesk	12

Si l'on compare l'échantillon des répondants à l'enquête aux données des rapports BRUTECH (voir chapitre 1) concernant les stagiaires des années 2001 à 2004, cela nous donne un point d'évaluation de la représentativité de notre échantillon par rapport à une population mère.

%	Répondants Enquête EVOLIRIS	Moyenne 2001-2004 Rapports BRUTECH hors formations bureautiques
Hommes	55	70
femmes	45	30
Nationalité BE		65
Nationalité Union européenne (UE)		9
Nationalité hors UE		25
Langue maternelle FR ou NL	77	
Autres langues maternelles	23	
Moins de 24 ans		30
25 à 29 ans		28
30 à 39 ans		32
40 ans et +		9
Moins de 24 ans	8	
25 à 34 ans	29	
35 à 44 ans	35	
45 ans et +	28	
Maximum CESI	41	52
CESS	29	19
Autre	30	13
En emploi	57	57 (hormis abandons et sans nouvelles)

- Nous avons donc un échantillon de répondants avec une proportion de femmes un peu plus importante, des niveaux de diplôme initial un peu plus élevés et une moyenne d'âge un peu plus élevée.

3. Présentation du dossier

Ce dossier propose une synthèse des résultats de l'enquête. Il comprend quatre chapitres qui parcourent les différentes problématiques ciblées par l'enquête.

- Un premier chapitre dresse un **portrait de la population concernée par l'enquête**. Ce portrait est élaboré à partir des rapports statistiques détaillés qui avaient été réalisés par BRUTEC jusqu'en 2005. Il permet de décrire les principales caractéristiques de la population des stagiaires : sa composition sociodémographique (âge, genre, niveau de scolarité, nationalité), ainsi que le parcours des stagiaires avant et après leur formation.
- Le deuxième chapitre présente les résultats de l'enquête concernant les **trajectoires professionnelles après la formation TIC**. Il décrit la situation des anciens stagiaires par rapport à l'emploi, leurs différents parcours après leur formation et leurs modalités d'accès à l'emploi, leurs stratégies de recherche d'emploi, ainsi que l'évolution de leurs profils de compétences.
- Le troisième chapitre se focalise sur les anciens stagiaires qui sont aujourd'hui **actifs dans le domaine des TIC**. Ceux-ci représentent 42% de l'ensemble des répondants. Dans les limites imposées par la taille réduite de l'échantillon, diverses précisions sont apportées quant à l'entrée dans l'emploi, les lieux d'insertion professionnelle et les métiers exercés, les conditions d'emploi, la satisfaction au travail et le développement des compétences.
- Le quatrième chapitre traite des anciens stagiaires **sans emploi ou actifs en dehors des métiers des TIC**. Il trace un profil de ces deux populations, qui représentent respectivement 43% et 15% des répondants.

Une **synthèse** est proposée à la fin du rapport ; elle permet un survol rapide des principaux résultats.

Quand cela est possible, c'est-à-dire lorsque les questions des deux enquêtes sont similaires, les résultats de l'enquête EVOLIRIS sont comparés avec les résultats de l'enquête MéTIC¹ réalisée en 2004. La comparaison porte sur un sous-groupe de la population des répondants à

1. Le projet de recherche MéTIC faisait partie du volet « études » de la programmation 2002-2006 du Fonds social européen (Objectif 3). Il a été cofinancé par la Région wallonne (2002-2004). La recherche s'est intéressée aux nouvelles formes d'organisation du travail, aux conditions d'emploi et aux besoins en qualifications dans les domaines d'activité liés aux TIC. L'enquête MéTIC faisait partie de cette recherche. Le public cible était composé d'anciens étudiants et stagiaires ayant suivi une formation initiale et/ou continuée dans le domaine des TIC. L'échantillon était composé d'anciens étudiants et stagiaires provenant d'une sélection d'établissements d'enseignement supérieur de type court, de type long et universitaire et de centres de formation d'adultes. Le rapport est disponible via le lien suivant www.ftu-namur.org/fichiers/RapMETIC-enq.pdf

l'enquête MÉTIC, qui correspond approximativement au profil des stagiaires ciblés ici. Pour rappel, l'échantillon de l'enquête MÉTIC comportait un sous-ensemble de 221 répondants n'ayant pas de diplôme de l'enseignement supérieur et ayant acquis leurs qualifications TIC dans des formations professionnelles qualifiantes (d'une durée de trois mois au moins), dans des modules de l'enseignement de promotion sociale, dans l'enseignement secondaire ou dans d'autres formations de même niveau. Parmi ces 221 répondants, 83 étaient actifs dans le domaine des TIC. Ce groupe de référence sera appelé « sous-groupe comparable de l'échantillon MÉTIC ».

Portrait de la population concernée par l'enquête

Les centres de formation actuellement associés à EVOLIRIS ont déjà une longue expérience de la formation aux TIC. Les rapports statistiques détaillés réalisés jusqu'en 2005 par BRUTECH permettent de décrire les principales caractéristiques de la population des stagiaires. Ces caractéristiques sont en général assez stables dans le temps.

Introduction

Ce portrait est composé à partir des rapports d'activités 2002 à 2005 de BRUTECH, qui contiennent des données sur les stagiaires et sur les parcours de ceux-ci pour les formations terminées en 2001, 2002, 2003 et 2004. L'année la plus récente (2004) est prise comme référence. Une comparaison est établie avec le total des années 2001 à 2004, afin de vérifier si certaines données 2004 ne sont pas atypiques par rapport aux années précédentes. Les données 2001 à 2003 sont également utilisées pour repérer certaines évolutions dans le public des stagiaires. Les données concernent d'une part, la composition sociodémographique de la population de référence (sexe, âge, nationalité, scolarité) et d'autre part, le parcours des stagiaires : leur durée d'inoccupation avant la formation et leur situation *dans les six mois* qui ont suivi la fin de la formation.

Dans le but de garder la plus grande similitude avec les formations concernées par l'enquête, les formations dispensées entre 2001 et 2004 ont été regroupées de la manière suivante, en suivant les critères de regroupement proposés par EVOLIRIS pour les formations actuelles.

**Regroupement des formations dispensées entre 2001 et 2004,
par profils de métier**

	Profil technicien PC	Profil métiers web	Profil administrateur PC réseaux	Profil helpdesk
CEFA-UO		Technicien web PAO réseaux	Gestionnaire de réseaux	
CF2M	Technicien PC réseaux	Web designer Animateur multimédia		
CASI-UO >COFTEN	Technicien PC/LAN (FR/NL)		Assistant administrateur de réseaux (anciennement technicien administrateur)	
FIJ	Technicien support PC réseaux (et autres dénominations plus anciennes)	Opérateur internet Développeur web		Technicien support helpdesk
INTEC	Technicien PC réseaux (NL) Technicien PC réseaux (langues)	Web designer (NL) Développeur web (NL)		
Interface 3		Gestionnaire de site internet		Helpdesk

- Comme l'échantillon de l'enquête EVOLIRIS ne comporte pas les formations en bureautique, celles-ci ne figurent pas non plus dans les tableaux de ce chapitre. C'est pourquoi certaines observations tirées de ces tableaux s'écartent très sensiblement des commentaires formulés dans les rapports d'activités de BRUTECH.

1. Composition de la population des stagiaires

La comparaison des deux dernières colonnes du tableau suivant montre que, dans l'ensemble, la composition du public est restée assez stable au cours de la période 2001-2004. La proportion d'hommes et de femmes est de l'ordre de 70%/30% – ce déséquilibre est dû au fait que les formations bureautiques, qui touchaient un public majoritairement féminin, ne sont pas prises en compte ici. Les stagiaires de nationalité étrangère représentent environ un tiers du public et cette proportion est restée stable. En 2004, la proportion de stagiaires âgés de 25 à 29 ans était moins importante que la moyenne de la période 2001-2004, au bénéfice des stagiaires plus âgés (plus de 40 ans). Du point de vue de la scolarité, il y a une majorité de diplômés du secondaire inférieur (53%, stable) et

**Parcours professionnels
de stagiaires formés aux TIC**

environ 15% pour chacune des trois autres catégories. La catégorie « autres » comprend principalement des diplômes obtenus à l'étranger et non reconnus ou sans équivalence en Belgique.

**Composition sociodémographique des stagiaires en 2004,
par profils de métier (nombre de stagiaires inscrits)**

	Profil technicien PC	Profils métiers web	Profil administrateur PC réseaux	Profil helpdesk	Total année 2004		Moyenne années 2001-2004
Nombre de stagiaires	61	94	26	27	208	100%	100%
Hommes	56	54	22	16	148	71%	70%
Femmes	5	40	4	11	60	29%	30%
Nationalité BE	35	69	19	19	142	68%	65%
Nationalité UE	3	16	1	2	22	11%	9%
Nationalité hors UE	23	9	6	6	44	21%	25%
18 à 24 ans	19	31	7	7	64	31%	30%
25 à 29 ans	13	18	8	4	43	21%	28%
30 à 39 ans	23	28	8	10	69	33%	32%
40 ans et +	6	17	3	6	32	15%	9%
Scolarité sans CEB	9	4	0	8	21	10%	15%
Scolarité CEB	4	3	1	2	10	5%	
Scolarité CESI	21	56	18	15	110	53%	52%
Scolarité CESS	3	22	7	2	34	16%	19%
Scolarité CQ	0	4	0	0	4	2%	13%
Scolarité autre	24	5	0	0	29	14%	

Source : rapports d'activités BRUTEK

L'examen des données 2004 pour les différents profils de formation suggère quelques commentaires supplémentaires. Les déséquilibres les plus importants entre hommes et femmes se trouvent dans les profils technicien PC et administrateur PC réseaux. La majorité masculine est moins forte dans les deux autres profils. Une proportion importante de stagiaires dont le diplôme n'est pas reconnu se retrouve dans le profil de technicien PC ; c'est aussi dans ce profil que l'on retrouve la majorité des nationalités hors Union européenne. Dans le profil métiers web, on trouve davantage de stagiaires plus âgés et disposant d'un meilleur niveau de formation scolaire.

2. Le parcours des stagiaires

Avant d'entreprendre leur formation, les stagiaires ont connu une période d'inoccupation plus ou moins longue. Le tableau suivant répartit les stagiaires de 2004 selon leur période d'inoccupation. La proportion de chômeurs de longue durée (plus de deux ans) est moins importante en 2004 que dans la moyenne 2001-2004, au bénéfice des chômeurs de courte durée (moins de dix mois d'inoccupation). La proportion de chômeurs de longue durée est la plus faible dans les profils administrateur PC réseaux et helpdesk.

Durée d'inoccupation avant la formation pour les stagiaires de 2004, selon les profils de métier (nombre de stagiaires inscrits)

	Profil technicien PC	Profils métiers web	Profil administrateur PC réseaux	Profil helpdesk	Total année 2004		Moyenne années 2001-2004
Nombre de stagiaires	61	94	26	27	208	100%	100%
Moins de 10 mois	24	47	16	11	98	47%	43%
De 10 mois à 2 ans	24	26	8	12	70	34%	33%
Plus de deux ans	13	21	2	4	40	19%	24%

Source : rapports d'activités BRUTECH

Le tableau suivant résume la situation des stagiaires de 2004 au terme des six premiers mois qui ont suivi la fin de leur formation.

Situation des stagiaires de 2004 six mois après la formation, par profils de métier (nombre de stagiaires inscrits)

	Profil technicien PC	Profils métiers web	Profil administrateur PC réseaux	Profil helpdesk	Total année 2004		Moyenne années 2001-2004
Nombre de stagiaires	61	94	26	27	208	100%	100%
Non terminé	12	17	7	2	38	18%	11%
Reprise de formation	0	8	0	4	12	6%	9%
Recherche d'emploi	9	8	7	2	26	13%	25%
En emploi	33	39	11	13	96	46%	46%
Sans nouvelle	7	22	1	6	36	17%	9%

Source : rapports d'activités BRUTECH

On notera que BRUTECH était sans nouvelles de 17% des stagiaires, dont une proportion plus élevée dans les filières métiers web et helpdesk. Ce

**Parcours professionnels
de stagiaires formés aux TIC**

pourcentage est plus élevé que la moyenne des années 2001-2004. Par ailleurs, 18% des stagiaires inscrits en 2004 n'ont pas terminé leur formation. La proportion d'abandons est la plus élevée dans le profil administrateur PC réseaux, mais elle est très faible dans le profil helpdesk. En 2004, la proportion d'abandons était plus élevée que la moyenne 2001-2004.

Si on se limite aux parcours de formation finalisés, c'est-à-dire en décomptant les abandons, la proportion relative des différents profils est la suivante : 29% des stagiaires dans le profil technicien PC, 45% dans le profil métiers web, 11% dans le profil administrateur PC réseaux et 15% dans le profil helpdesk.

Puisque l'enquête ne s'adresse qu'aux stagiaires qui ont terminé leur formation et dont EVOLIRIS a des nouvelles, il est utile de reprendre le tableau précédent en y enlevant les catégories « abandons » et « sans nouvelles ». Une donnée supplémentaire y a été ajoutée : le nombre de stagiaires ayant trouvé un emploi sur leur lieu de stage.

Situation des stagiaires de 2004 ayant terminé leur formation et dont la situation est connue, par profils de métier (nombre de stagiaires concernés)

	Profil technicien PC	Profils métiers web	Profil administrateur PC réseaux	Profil helpdesk	Total année 2004		Moyenne années 2001-2004
Nombre de stagiaires ayant terminé et dont on a des nouvelles	42	55	18	19	134	100%	100%
Reprise de formation	0	8	0	4	12	9%	11%
Recherche d'emploi	9	8	7	2	26	19%	32%
En emploi	33	39	11	13	96	72%	57%
Pourcentage de stagiaires en emploi par profil	79%	71%	61%	68%	72%		
<i>En emploi sur le lieu de stage</i>	<i>6</i>	<i>5</i>	<i>3</i>	<i>3</i>	<i>17</i>	<i>18%</i>	<i>26%</i>
<i>Proportion en emploi sur le lieu de stage</i>	<i>18%</i>	<i>13%</i>	<i>27%</i>	<i>23%</i>	<i>18%</i>		

Source : rapports d'activités BRUTECH

Ce tableau décrit la population la plus similaire à l'échantillon de l'enquête actuelle. En 2004, environ sept personnes sur dix sont en emploi, deux sur dix sont en recherche d'emploi et une sur dix est en reprise de formation. C'est le profil technicien PC qui tire vers le haut la moyenne

de 72% de personnes en emploi. Sur la moyenne des années 2001-2004, 57% sont en emploi six mois après la fin de leur formation, 32% en recherche d'emploi et 11% en reprise de formation. L'insertion dans l'emploi semble donc assez fluctuante d'une année à l'autre. Les bons chiffres de 2004 peuvent être attribués à un effet de reprise après la crise qui a frappé les emplois des TIC dans les années qui ont suivi l'éclatement de la bulle spéculative de la « nouvelle économie » en 2001.

En moyenne, une personne employée sur cinq a trouvé un emploi sur son lieu de stage, mais les proportions sont assez différentes d'un profil à l'autre et le nombre de personnes concernées est trop faible pour en tirer des conclusions.

Il n'est pas possible d'établir, à partir des données des rapports d'activités, une répartition détaillée des hommes et des femmes par profils de métier, mais on peut constater que, parmi les 96 personnes en emploi recensées dans le tableau précédent, il y a 65 hommes (68%) et 31 femmes (32%) ; cette répartition ne s'écarte pas significativement de la proportion des hommes et des femmes parmi l'ensemble des stagiaires 2004, qui est de 71% contre 29%. Dans le profil helpdesk, il y a 8 hommes et 5 femmes en emploi. Dans les profils technicien PC et administrateur PC réseaux additionnés, il y a 40 hommes et 4 femmes en emploi. Dans le profil métiers web, il y a 17 hommes et 22 femmes en emploi. Dans ce dernier profil, il y a proportionnellement beaucoup plus de femmes que d'hommes qui sont en emploi (parmi les inscrits, le ratio hommes/femmes est 54/40).

De même, il n'est pas possible d'établir, à partir des données des rapports d'activités, une répartition détaillée des branches d'activité dans lesquelles les stagiaires ont trouvé un emploi. Cette donnée n'est connue que pour 66 personnes en 2004. Pour l'ensemble des profils de métier concernés, 61% des emplois sont situés dans des entreprises privées, 20% dans des administrations publiques, 15% dans le secteur non marchand et 5% chez des indépendants.

Pour terminer, le tableau suivant rassemble quelques informations supplémentaires sur le sous-groupe des 96 stagiaires de 2004 dont on sait qu'ils sont en emploi six mois après la fin de leur formation.

**Parcours professionnels
de stagiaires formés aux TIC**

Répartition par profils de métier des stagiaires de 2004 en emploi six mois après la fin de leur formation, selon leur niveau de scolarité (nombre de stagiaires en emploi)

	Profil technicien PC	Profils métiers web	Profil administrateur PC réseaux	Profil helpdesk	Total année 2004		Moyenne années 2001-2004
Stagiaires en emploi	33	39	11	13	96	100%	100%
Scolarité sans CEB	5	2	0	4	11	11%	9%
Scolarité CEB	2	1	0	2	5	5%	
Scolarité CESI	11	22	9	6	48	50%	56%
Scolarité CESS	2	9	2	1	14	15%	23%
Scolarité CQ	0	3	0	0	3	3%	12%
Scolarité autre	13	2	0	0	15	16%	

Source : rapports d'activités BRUTECH

Les stagiaires qui n'ont pas obtenu de diplôme au-delà du secondaire inférieur représentent en 2004 les deux tiers de la population concernée (50% de diplômés du secondaire inférieur et 16% qui n'ont pas atteint ou dépassé le niveau de diplôme primaire). La catégorie « autre » (diplômes non reconnus ou sans équivalence) semble prendre une part croissante, liée à l'augmentation du nombre de stagiaires ayant une nationalité hors Union européenne.

Par rapport à la scolarité, les pourcentages du tableau ci-dessus (stagiaires en emploi) ne sont pas très différents de ceux du tableau de la page 13 (ensemble des stagiaires), ce qui pourrait indiquer que le niveau de diplôme initial a peu d'influence sur la probabilité de trouver un emploi à l'issue de la formation. Il faut toutefois rappeler que la population du tableau ci-dessus ne comporte que 96 stagiaires sur les 208 inscrits en 2004.

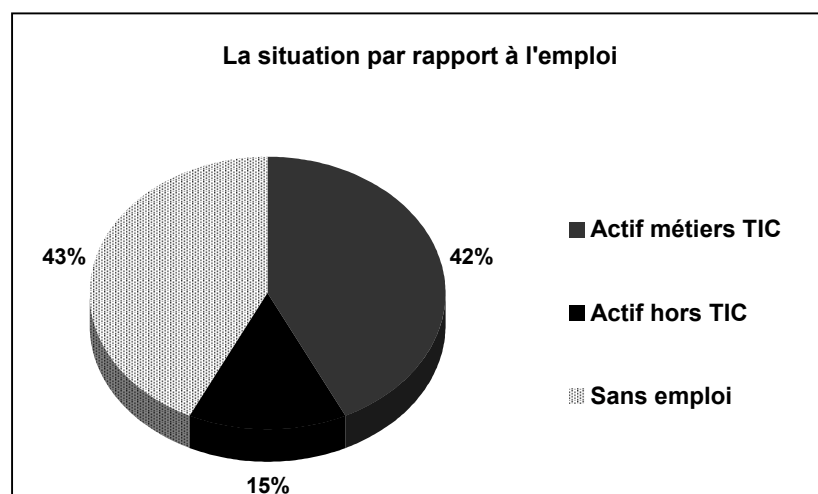
FTU

Les trajectoires professionnelles après la formation TIC

L'objectif de ce chapitre est de jeter un regard rétrospectif sur le temps écoulé depuis la sortie de formation et la situation actuelle, que celle-ci soit une situation d'emploi ou de chômage. Les résultats de l'enquête permettent d'apprécier la capacité d'insertion plus ou moins rapide dans l'emploi, le passage ou la réorientation vers d'autres types d'activité, l'incidence du chômage et les stratégies de prospection d'emplois. Les données de ce chapitre 2 concernent l'ensemble des stagiaires, pas seulement ceux qui sont en emploi. Le chapitre 3 se focalisera sur les actifs dans les métiers des TIC et le chapitre 4 sur les actifs hors métiers des TIC et les sans-emploi.

1. La situation par rapport à l'emploi

Les données de l'enquête rejoignent les données moyennes des rapports BRUTECH pour la période 2001-2004 en ce qui concerne la situation par rapport à l'emploi, soit 57% de personnes en emploi. Plus précisément, au moment de l'enquête, 57% des répondants sont actifs et 43% sont en recherche d'emploi. Parmi les actifs, les trois quarts (75%) sont occupés dans un métier TIC et un quart (25%) dans un autre métier.



Dans le sous-groupe comparable de l'enquête MÉTIC, les proportions étaient assez semblables : 44% d'actifs dans les métiers TIC, 17% d'actifs dans d'autres métiers, 39% de sans-emploi.

2. Évolution des profils de compétences

Quatre profils professionnels

Les types de formation ont été regroupés en quatre profils professionnels (voir introduction), à savoir : un profil technicien PC, un profil métiers web, un profil administrateur PC réseaux, un profil helpdesk. Ces profils représentent respectivement 28%, 36%, 24% et 12% des répondants. Ce regroupement est effectué afin de permettre des analyses comparatives des données. Il permettra d'identifier d'éventuelles trajectoires différentes et des mobilisations spécifiques de compétences.

Dans cette section nous dressons l'état des portefeuilles de compétences des anciens stagiaires et leur évolution.

Les certifications privées et les formations complémentaires

Seulement 15 répondants sur 110 ont obtenu une certification privée après leur formation TIC : 2 Microsoft - MCTS Windows Vista, 4 Microsoft Windows server, 1 Cisco CCNT Entry Networking Technician, 1 Cisco CCNA Network Associate et 7 divers par rapport à liste de certifications proposées dans le questionnaire.

À titre de comparaison, dans le sous-groupe comparable de l'échantillon MÉTIC (voir page 9), 22% des répondants avaient obtenu une certification privée.

Près de quatre répondants sur dix déclarent avoir suivi d'**autres formations complémentaires** depuis leur formation TIC. L'essentiel consistait en formation technique (22 répondants) et ensuite en formation en langues (14 répondants).

Ont suivi d'autres formations

Oui	39%
<i>Dont (nombres absolus - plusieurs formations possibles)</i>	
Formation technique	22
Formation commerciale	3
Formation en langues	14
Formation à la communication	2
Formation à la gestion d'équipes	1
Autres	15

Parcours professionnels de stagiaires formés aux TIC

Les 22 personnes qui ont suivi des formations techniques se répartissent dans les choix suivants (plusieurs réponses par personne étaient possibles) :

- 9 en systèmes d'exploitation
- 7 en hardware
- 6 en programmation et langages
- 4 en conception et gestion de réseaux
- 3 en sécurité des matériels, logiciels et réseaux
- 3 en conception et maintenance de sites web
- 2 en graphisme, mise en page, édition multimédia
- 2 en développement de logiciels
- 1 en tests de qualité et conformité

À part égale, ces formations techniques complémentaires sont suivies soit dans le cadre de formations organisées pour demandeurs d'emploi, soit dans le cadre de formations organisées par l'employeur. Dans une moindre mesure, il s'agit d'initiatives autres.

Les compétences linguistiques

Les répondants ont pour 60% le français comme langue maternelle, 17% le néerlandais et 23% une autre langue.

Connaissance des langues en dehors de la langue maternelle (à l'exclusion de ceux dont il s'agit de la langue maternelle)

<i>% sur l'ensemble des personnes concernées</i>	Très bonne connaissance	Connaissance moyenne	Connaissance de base
Français	44*	17	11
Anglais	13	47	27
Néerlandais	10	29	35
Allemand, Italien, Espagnol	< 5	< 5	12
Arabe, Turc	< 5	< 5	6
Autres	< 5	< 5	< 5

**Il faut lire que 44% des personnes dont le français n'est pas la langue maternelle ont une très bonne connaissance du français. Le pourcentage en ligne n'est pas égal à 100 car il faut compter aussi des non-réponses.*

Dans le domaine linguistique, 91% des répondants déclarent connaître une ou plusieurs autres langues à côté de leur langue maternelle. Le français est bien maîtrisé par 44% des personnes dont ce n'est pas la langue maternelle et 17% en ont une connaissance moyenne. Le néerlandais n'est bien maîtrisé que par 10% des personnes dont ce n'est pas la langue maternelle et 29% en ont une connaissance moyenne. Pour l'anglais, les pourcentages de connaissance très bonne ou connaissance moyenne pour ceux dont ce n'est pas la langue maternelle sont respectivement de 13% et de 47%. Ce sont les trois langues les plus partagées par les répondants. On peut constater un bilinguisme plus

fréquent vers le français que vers le néerlandais. Rappelons que 14 répondants sur 110 ont complété leur formation TIC par une formation en langues.

3. Le parcours type après la formation

Pour l'ensemble des anciens stagiaires, les **parcours types** après la formation se répartissent comme suit :

- Quatre stagiaires sur dix déclarent avoir *très vite* trouvé un emploi dans le domaine des TIC et près d'un sur dix a également trouvé un emploi dans le domaine des TIC, mais après de nombreuses candidatures.
- 14% (8% + 6%) sont actifs dans un autre domaine et la majorité d'entre eux ne cherchent plus d'emploi dans le domaine des TIC. L'addition des pourcentages de personnes en emploi est supérieure à ce qui est réellement répondu par rapport à la situation actuelle. Il faut tenir compte d'un nombre de stagiaires qui ont eu une insertion dans l'emploi mais qui ont perdu leur emploi par la suite.
- Près d'un répondant sur cinq est sans emploi (9% + 14%) et un sur dix en reprise de formation (9%).

Parcours type après la formation TIC – %

J'ai très vite trouvé un emploi dans le domaine des TIC	40
J'ai trouvé un emploi dans le domaine des TIC mais après beaucoup de candidatures	9
Je suis sans emploi et je cherche toujours un emploi dans le domaine des TIC	9
Je suis sans emploi et je cherche un emploi dans n'importe quel domaine	14
J'ai trouvé un emploi dans un autre domaine d'activité que les TIC et je ne cherche plus autre chose	8
J'ai trouvé un emploi dans un autre domaine d'activité que les TIC mais je cherche toujours un autre emploi dans le domaine des TIC	6
J'ai entamé une autre formation (précisez)	9
Autre (précisez)	4

4. Temps d'accès à l'emploi, passage par le chômage et mobilité

Pour huit répondants sur dix, un premier emploi (quel que soit le domaine d'activité) a été trouvé après la formation. Pour plus de la moitié des stagiaires (40% + 18%), cet emploi a été trouvé dans les six mois qui ont suivi la formation – dont pour la majorité, moins de trois mois après

**Parcours professionnels
de stagiaires formés aux TIC**

la formation. Pour près de deux stagiaires sur dix, cette durée a été plus longue, allant au-delà de 18 mois pour 6% (3% + 3%). Enfin, 23% disent ne pas avoir trouvé d'emploi à ce jour.

**Temps nécessaire pour trouver un premier
emploi après la formation TIC – %**

Je n'ai pas encore trouvé d'emploi	23
Moins de 3 mois	40
De 3 mois à moins de 6 mois	18
De 6 mois à moins de 1 an	9
De 1 an à moins de 18 mois	6
De 18 mois à moins de 2 ans	3
Deux ans et plus	3

Il faut rappeler que parmi les répondants, 32% ont terminé leur formation en 2008 et 6% en 2009 ; la majorité des stagiaires toujours sans emploi appartient à ces cohortes. Rappelons que ces données évaluent le temps nécessaire pour trouver un premier emploi après la formation. *Elle n'est pas une mesure du taux d'emploi actuel.* En effet, il faut aussi tenir compte d'une mobilité (volontaire et involontaire) des stagiaires, qui fait qu'une partie seulement d'entre eux est toujours occupée dans le premier emploi trouvé après la formation TIC.

Une autre question demandait aux stagiaires si depuis leur formation TIC, ils avaient connu une ou des période(s) de **chômage**, et combien de temps représentait le total de cette ou ces période(s). Près d'un tiers (31%) des répondants dit n'avoir connu aucune période de chômage, un quart (24%) moins de six mois et un quart (24%) de six mois à un an. Enfin, 21% (13% + 8%) ont connu une durée de chômage supérieure à un an.

**Temps de chômage après
la formation TIC – %**

Non, aucune période de chômage	31
Oui, pendant moins de 6 mois	24
Oui, d'une durée de 6 à 12 mois	24
Oui, d'une durée de 1 à 2 ans	13
Oui, pendant plus de 2 ans	8

Ces durées doivent être mises en rapport avec les dates de sortie de formation. En effet, si le tableau est plutôt encourageant, il faut aussi rappeler que l'enquête concerne les stagiaires sortis de formation entre 2004 et 2009. Or, nous avons une majorité de répondants sortis ces deux dernières années, plus précisément : 15% sont sortis en 2004, 13% en 2005, 16% en 2006, 19% en 2007, 32% en 2008 et 6% en 2009.

Dans le sous-groupe comparable de l'échantillon MÉTIC, 60% n'avaient pas connu de période de chômage ou une période inférieure à six mois (ici : 55%), 28% avaient connu une période de chômage comprise entre six mois et deux ans (ici : 37%) et 12% avaient connu une période de chômage supérieure à deux ans (ici : 8%). C'est surtout l'importance du chômage de durée moyenne qui fait la différence avec l'enquête MÉTIC.

Une estimation de la **mobilité** est effectuée à partir d'une question qui demandait aux répondants combien d'emplois, et quels emplois, ils avaient occupé depuis la fin de leur formation TIC. Une autre question demandait à ceux qui avaient connu plusieurs changements quelles en étaient les raisons.

Nombre d'emplois occupés après la formation TIC – %

Aucun emploi	20
Un emploi dans les TIC	37
Plusieurs emplois dans les TIC	11
Un emploi ailleurs que dans les TIC	12
Plusieurs emplois ailleurs que dans les TIC	9
Une alternance d'emplois TIC et d'emplois ailleurs que dans les TIC	11

De nouveau, une personne sur cinq (20%) dit n'avoir trouvé aucun emploi. Ce chiffre est un peu différent des données qui concernent la question relative au temps nécessaire pour trouver un premier emploi où 23% des répondants disaient ne pas avoir encore trouvé d'emploi. Cette différence est due au nombre des non-réponses qui varient selon les questions. Cette différence ne modifie cependant pas les tendances observées. Nous avons donc près d'un stagiaire sur deux (37% + 12%) qui a occupé un seul poste, la majorité dans le domaine des TIC, les autres hors TIC. Les autres répondants ont connu plus de mobilité, à l'intérieur des métiers TIC ou dans une alternance avec d'autres métiers, soit au total 31% des stagiaires (11% + 9% + 11%).

La moitié des changements étaient liés à des contrats à durée déterminée. Seul un changement sur dix est un choix volontaire. Le solde des changements est dû à des suppressions de postes, des licenciements, des cessations d'activité.

Parmi l'ensemble des répondants, seuls 7% ont exercé à un moment un **travail indépendant**. Au moment du questionnaire plus aucun n'a le statut d'indépendant.

5. Les stratégies de recherche d'emploi

Une question tentait de cerner les stratégies de recherche d'emploi des stagiaires après leur formation et d'évaluer la réceptivité des employeurs par rapport à leur formation. La question est complexe mais elle nous apporte néanmoins des enseignements.

La question posée était la suivante : « Dans vos démarches de recherche d'emploi, dans quel secteur avez-vous rencontré le plus, ou le moins, d'intérêt de la part des employeurs pour vos compétences TIC ? » Les réponses possibles étaient : beaucoup d'intérêt pour vos compétences TIC, intérêt moyen pour vos compétences TIC, peu d'intérêt pour vos compétences, vous n'avez pas cherché d'emploi dans ce secteur.

- Le tableau ci-dessous reprend le détail de toutes les réponses ; les tableaux suivants regroupent certaines données afin d'aider à leur compréhension.

Intérêt des employeurs pour les compétences TIC des stagiaires

%	Beaucoup d'intérêt	Intérêt moyen	Peu d'intérêt	Secteur non sollicité	Non réponse
Les sociétés de services informatiques	23	24	17	7	29
Les administrations publiques / les communes	12	11	23	18	36
Les associations diverses (sociales, culturelles...)	11	17	13	22	37
Les PME privées	9	13	18	20	40
Les banques, les assurances	6	6	19	27	41
Les hôpitaux	6	8	16	30	41
Les grandes entreprises privées	10	8	19	22	41
Les magasins de matériel informatique	6	14	12	24	45
Les firmes de réparation et de maintenance informatique	7	11	16	25	43
Les entreprises de télécommunication	6	14	15	19	46
La construction / l'immobilier	2	3	9	41	46
Autre (précisez)	4	1	4	16	76

Tout d'abord, le hit parade des **secteurs jugés les plus réceptifs** par les ex-stagiaires est le suivant. Il s'agit des secteurs où les stagiaires disent avoir rencontré beaucoup d'intérêt ou un intérêt moyen pour leurs compétences TIC. Les sociétés de services informatiques (SSII) viennent largement en tête (46%), suivi des associations diverses (28%), des administrations publiques et les communes, des PME privées, magasins de matériel informatique, des entreprises de télécommunication (autour

de 20% chacun). C'est finalement dans une relative diversité de secteurs que les ex-stagiaires ont rencontré un intérêt pour leurs compétences, avec une place importante pour les SSII.

Intérêt des employeurs pour les compétences TIC des stagiaires

%	Beaucoup d'intérêt + intérêt moyen
Les sociétés de services informatiques	46
Les associations diverses (sociales, culturelles...)	28
Les administrations publiques / les communes	23
Les PME privées	22
Les magasins de matériel informatique	20
Les entreprises de télécommunication	20
Les grandes entreprises privées	18
Les firmes de réparation et de maintenance informatique	18
Les banques, les assurances	13
Les hôpitaux	14
La construction / l'immobilier	5

Ces données doivent être mises en rapport avec les démarches faites, ou l'intérêt des stagiaires eux-mêmes, pour les divers types d'employeurs dont l'intérêt est anticipé. Ceci peut être approché à travers les réponses « secteur non sollicité » mais aussi les non-réponses. Dans les réponses au questionnaire, on peut émettre l'hypothèse d'une similitude entre des non-réponses et le fait de n'avoir pas postulé dans le secteur. Dans les données ci-dessous, nous avons additionné les non-réponses et les réponses « secteur non sollicité ».

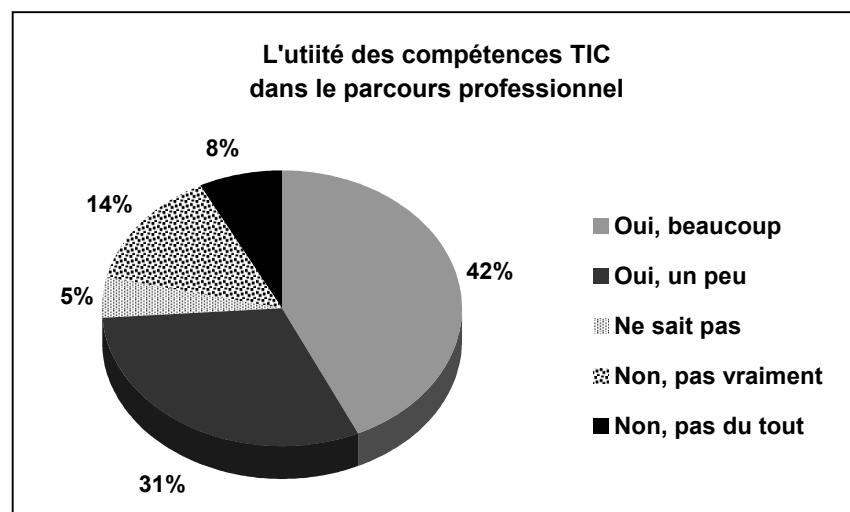
Attention, nous n'avons pas repris les non-réponses lorsqu'il s'agissait de personnes n'ayant pas du tout répondu à la question. Nous avons repris les non-réponses là où les répondants cochaient les réponses « beaucoup d'intérêt, intérêt moyen et peu d'intérêt » pour une série de secteurs et ne cochaient rien pour d'autres.

Intérêt des employeurs pour les compétences TIC des stagiaires

%	Secteur non sollicité + non-réponses
Les sociétés de services informatiques	36
Les administrations publiques / les communes	55
Les associations diverses (sociales, culturelles...)	60
Les PME privées	60
Les grandes entreprises privées	63
Les entreprises de télécommunication	67
Les firmes de réparation et de maintenance informatique	67
Les magasins de matériel informatique	68
Les banques, les assurances	68
Les hôpitaux	71
La construction / l'immobilier	86

Ces données nous donnent une indication à propos des secteurs prospectés de manière préférentielle par les ex-stagiaires. Nous voyons que les sociétés de services informatiques sont les lieux les plus largement approchés par les stagiaires, suivis des administrations publiques et des communes. Nous verrons dans le chapitre suivant si les lieux d'insertion des ex-stagiaires actifs dans le domaine des TIC correspondent au ciblage des secteurs au moment de la recherche d'emploi.

Quant à **l'utilité de la formation** dans le parcours professionnel, elle est évidente pour une majorité des ex-stagiaires ; 73% (42% + 31%) estiment que leurs compétences TIC ont été utiles dans leur parcours professionnel ; 22% (14% + 8%) ne partagent pas cet avis. Les hommes sont 80% à considérer que leur formation a été utile (beaucoup + un peu) et les femmes, 65%. Les hommes semblent donc, plus souvent que les femmes, parvenir à valoriser leur formation dans leur parcours professionnel.



FTU

Les actifs dans le domaine des TIC

Les stagiaires actifs (domaines des TIC + hors TIC) sont 57% ; parmi ceux-ci 75% sont actifs dans le domaine des TIC. Si l'on rapporte ce chiffre à l'ensemble de l'échantillon des répondants, cela représente 42% de l'ensemble des réponses. Le nombre d'unités ne permet pas de traitements statistiques mais il permet de dégager des profils, des tendances et des indications sur les conditions et les lieux d'insertion professionnelle dans le domaine des TIC. Nous utiliserons l'expression « actifs TIC » pour désigner les ex-stagiaires actifs dans le domaine des TIC.

1. L'entrée dans l'emploi

Pour un tiers des ex-stagiaires actifs dans les TIC, **l'entrée dans l'emploi** s'est faite grâce à un stage ou par l'intermédiaire du centre de formation. Un bon tiers ont trouvé via internet (annonce) ou via des candidatures spontanées. Les relations personnelles ont apporté un emploi à moins de 10% des actifs TIC actuels. Dans les deux tiers des cas, les femmes ont trouvé leur emploi via le stage ou le centre de formation. Pour les hommes les modalités d'entrée sont plus diversifiées, avec notamment internet et les candidatures spontanées.

Dans le sous-groupe comparable de l'échantillon MÉTIC, la moitié des répondants avaient trouvé leur premier emploi grâce à un stage ou par l'intermédiaire du centre de formation. Les relations personnelles comptaient pour 12%. Il semble donc que les autres voies (annonces, candidatures spontanées, internet) aient pris depuis lors une plus grande importance.

Pour les actifs TIC, **le temps nécessaire pour trouver l'emploi actuel** au sortir de la formation a souvent été bref : moins d'un mois pour trois actifs TIC sur dix, d'un mois à trois mois pour un bon tiers d'entre eux. Moins d'un actif TIC sur dix a trouvé son emploi actuel au-delà d'une année après la fin de sa formation.

En matière d'**ancienneté**, une bonne partie de ces actifs TIC sont dans leur emploi depuis plusieurs années. Rappelons ici que l'enquête concerne les stagiaires sortis entre 2004 et 2009. Un quart des actifs TIC occupent leur emploi depuis moins d'un an ; quatre sur dix ont une

ancienneté de 1 à 3 ans ; trois actifs TIC sur dix ont une ancienneté de plus de trois ans.

2. Lieux d'insertion et métiers

Les secteurs dans lesquels sont insérés les actifs TIC sont à l'image des stratégies de prospection d'emploi. C'est dans les SSII que trois stagiaires sur dix sont actifs, le secteur social ou associatif et les administrations publiques viennent ensuite. Pour un quart des actifs TIC, l'insertion est éparpillée entre une large variété de secteurs.

Secteur d'activité des actifs TIC - I

Sociétés de services informatiques	30%
Secteur social / associatif	15%
Administration publique	13%
Services aux entreprises (autres que services informatiques) Activités financières (banques, assurances)	Entre 5 et 10%
Télécommunications Industrie Energie, eau, construction Commerce (gros et détail) Transports et communications (sauf télécom.) Education Santé et hôpitaux	Moins de 5%

Dans le sous-groupe comparable de l'échantillon MÉTIC, 56% des répondants travaillaient dans les services informatiques et les télécommunications, 15% dans l'administration publique et le non marchand, 11% dans l'industrie, l'énergie et les transports, 5% dans les services financiers et les services aux entreprises (hors SSII). L'enquête actuelle indique une proportion plus importante dans l'administration et le non marchand, moins importante dans les SSII.

Près de la moitié des actifs TIC travaillent dans le secteur privé marchand et les autres, soit dans le secteur public ou le secteur privé non marchand ou associatif.

Secteur d'activité des actifs TIC - II

Secteur public	24%
Secteur privé marchand	48%
Secteur privé non marchand / associatif	28%

Plus de la moitié des actifs TIC travaillent dans des entreprises/organisations de plus de 100 personnes, quatre sur dix dans des entreprises/organisations de moins de 50 personnes et un peu moins de deux sur dix dans des entités de moins de 20 personnes.

**Parcours professionnels
de stagiaires formés aux TIC**

Dans le sous-groupe comparable de l'échantillon MÉTIC, seulement 38% des actifs TIC travaillaient dans des entreprises de plus de 100 personnes et 32% dans des entreprises de moins de 10 personnes. Il semble donc que l'insertion des stagiaires se soit déplacée vers des entreprises ou organisations de plus grande taille, au détriment des petites entreprises. Ceci reflète aussi la proportion moins importante de stagiaires employés dans les SSII (souvent de petite taille) et plus importante dans les administrations.

Trois **métiers** dominant : opérateur helpdesk, technicien PC ou réseaux et maintenance, assistance aux utilisateurs, vient ensuite le profil administrateur de réseaux. Pour le reste, les actifs TIC se distribuent dans une diversité de métiers. Notons qu'aucun n'est actif dans la vente ou le contrôle qualité.

Deux tiers des actifs TIC exercent un seul métier ; les autres exercent soit 2 à 3 métiers, soit plus de 3 métiers.

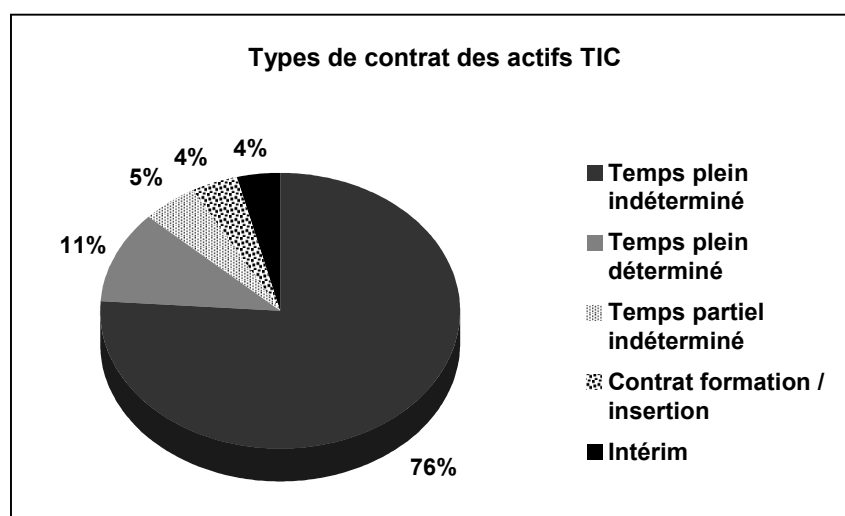
Métier actuel des actifs TIC

Opérateur helpdesk Technicien PC ou réseaux, maintenance Assistance aux utilisateurs	3 sur 10
Administrateur de réseaux	2 sur 10
Infographiste, web designer Installateur réseaux ou systèmes Programmeur ou développeur web Consultant	Autour de 1 sur 10
Développeur d'applications Webmaster Responsable sécurité des logiciels ou systèmes Gestionnaire d'achats, licences, contrats de services Architecte (ou ingénieur) systèmes ou réseaux Analyste programmeur	Moins de 1 sur 10
Contrôleur qualité Vendeur	Aucun
Autre	2 sur 10

Les contacts avec la clientèle concernent la majorité des actifs TIC, six sur dix ont « souvent » des contacts clientèle dans le cadre de missions techniques TIC et trois sur dix dans le cadre de missions non techniques.

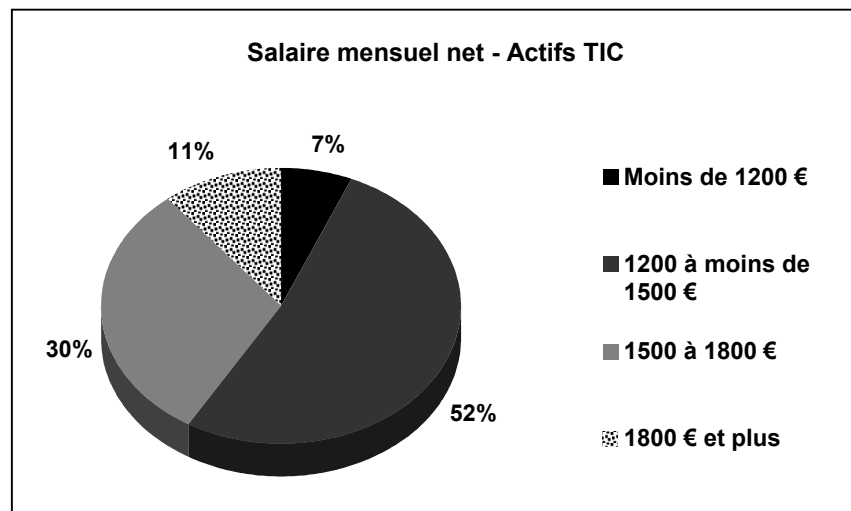
3. Les conditions d'emploi

Les ex-stagiaires actifs dans le domaine des TIC sont tous **salariés**. Les trois quarts (76%) ont des **contrats** à temps plein à durée indéterminée. Un salarié sur dix est engagé à temps plein, à durée déterminée (11%). Le temps partiel est minoritaire et est toujours à durée indéterminée. Quelques salariés sont engagés sous contrat d'intérim et quelques autres sont sous contrat de formation / insertion (PFI, FPI, IBO). Dans l'ensemble, les conditions contractuelles sont plutôt favorables.



Le salaire se compose essentiellement du salaire de base. Un salarié sur deux reçoit également un treizième mois et environ un sur dix bénéficie de primes diverses. Parmi **les avantages extra-salariaux**, six actifs TIC sur dix reçoivent une intervention complémentaire dans les frais de déplacements domicile / lieu de travail ainsi que des chèques repas. Les assurances groupe sont octroyées à trois personnes sur dix, de même que l'ordinateur et le téléphone portable. La connexion à domicile et la voiture de service ne concernent qu'un peu plus d'un actif TIC sur dix.

Il est toujours très difficile d'évaluer le salaire dans le cadre d'une enquête par questionnaire. Nous avons cependant posé une question visant à estimer la hauteur du **salaire mensuel net**. Le graphique suivant nous donne la distribution. Rappelons ici qu'une petite partie des répondants travaillent à temps partiel.



4. Sécurité d'emploi, degré de satisfaction et perspectives

En ce qui concerne **les perspectives d'avenir dans l'emploi actuel**, quatre actifs TIC sur dix se disent satisfaits de leur emploi actuel et ne souhaitent pas de changement, un tiers a des perspectives de carrière, deux sur dix envisagent de poursuivre une carrière dans les TIC mais en changeant plusieurs fois d'entreprise. Un sur dix souhaiterait avant tout trouver un emploi plus stable.

La perception de la sécurité d'emploi a également été abordée et 67% (52% + 15%) des actifs TIC sont confiants par rapport à l'avenir, soit parce que leur emploi est assuré, soit parce qu'ils ont la conviction qu'ils trouveront toujours du travail. À l'inverse, 44% ont des craintes, soit parce que leur poste n'est pas garanti ou parce qu'ils pensent que leurs qualifications risquent d'être vite dépassées. Le total est supérieur à 100% car plusieurs réponses étaient possibles, par exemple avoir un poste non garanti mais avoir la conviction qu'on retrouvera toujours du travail.

Perception de la sécurité des actifs TIC - %

Je n'ai pas de crainte pour ma sécurité d'emploi dans mon emploi actuel	52
Mon poste dans l'entreprise n'est pas garanti	33
Quoi qu'il arrive, je trouverai toujours du travail	15
Mes qualifications risquent d'être vite dépassées	11

Par rapport au sous-groupe comparable de l'échantillon MÉTIC, les opinions actuelles ont évolué. Les répondants MÉTIC n'étaient que 40% à ne pas craindre pour leur emploi actuel ; en revanche, 25% pensaient

pouvoir retrouver du travail quoi qu'il arrive. Ils étaient plus nombreux (20%) à penser que leurs qualifications risquaient d'être vite dépassées.

À travers une échelle à cinq positions allant de « très satisfait » à « pas du tout satisfait », l'enquête mesure **le degré de satisfaction des actifs TIC par rapport à leur emploi actuel**. D'une manière générale, la satisfaction est élevée, à l'exception du niveau du salaire et, dans une certaine mesure, en matière de perspectives de carrière et de possibilités de continuer à se former. La satisfaction dans l'emploi est élevée par rapport à la composante sociale et relationnelle du travail, de même qu'en ce qui concerne les responsabilités, les horaires et la charge de travail.

Satisfaction par rapport à l'emploi - Actifs TIC

	Très satisfait + satisfait
Les relations avec les collègues Les relations avec vos supérieurs	9 sur 10
Votre niveau de responsabilité dans votre travail Vos horaires de travail La quantité de travail qui vous est confiée	8 sur 10
La manière dont votre travail est reconnu Vos possibilités de suivre des formations Vos perspectives de carrière dans l'entreprise	6 sur 10
Vos revenus	4 sur 10

5. Le développement des compétences

Le travail au quotidien mobilise des compétences et peut aussi être l'opportunité de nouveaux apprentissages. L'enquête s'intéresse aux compétences que les ex-stagiaires sont appelés à mobiliser dans leur travail ainsi qu'à leurs possibilités de continuer à apprendre.

Les compétences nécessaires dans le travail sont, pour huit actifs TIC sur dix, la capacité travailler en groupe, les systèmes d'exploitation, la communication. Viennent ensuite, pour six actifs TIC sur dix : la sécurité, le hardware, la direction d'équipe, les compétences pédagogiques. On peut constater que les connaissances mobilisées par le plus grand nombre sont un mélange de compétences liées aux TIC et de compétences dites « soft », c'est-à-dire le travail en groupe, la communication, la pédagogie.

L'importance de certains types de connaissances dans le domaine des TIC est également liée aux profils professionnels des répondants. Ainsi, les profils métiers web ne représentent pas plus d'un quart des répondants, dès lors, par rapport au groupe dans son ensemble, la nécessité de ces connaissances semblent moins répandue, ceci doit être mis en rapport avec la structure de l'échantillon – plus de techniciens PC

**Parcours professionnels
de stagiaires formés aux TIC**

et administrateurs PC et réseaux, moins de métiers web et peu de helpdesk.

**Les connaissances et compétences
mobilisées dans le travail - Actifs TIC**

	Très important et important
Le travail en groupe Systèmes d'exploitation La communication	8 sur 10
Sécurité Hardware La direction d'équipe Les compétences pédagogiques	6 sur 10
Néerlandais / Anglais Connaissances liées à l'activité de votre entreprise Intégration d'applications	5 sur 10
Tests de qualité et conformité Conception et gestion de réseaux Graphisme, mise en page, édition multimédia	4 sur 10
Conception et maintenance de sites web Autres langues que le néerlandais ou l'anglais Programmation et langages	3 sur 10
Relations commerciales Développement de logiciels	2 sur 10

Le tableau suivant classe les mêmes connaissances et compétences selon la hiérarchie établie par le sous-groupe comparable de l'enquête MéTIC.

**Les connaissances et compétences
mobilisées dans le travail – enquête MéTIC (2004)**

	Très important et important
La communication Le travail en groupe Anglais Systèmes d'exploitation	8 sur 10
Hardware Connaissances liées à l'activité de votre entreprise Conception et gestion de réseaux	6 sur 10
Les compétences pédagogiques	5 sur 10
Programmation et langages Intégration d'applications Relations commerciales La direction d'équipe Néerlandais	4 sur 10
Conception et maintenance de sites web Graphisme, mise en page, édition multimédia Développement de logiciels	3 sur 10
Autres langues que le néerlandais ou l'anglais	2 sur 10

Deux compétences ont aujourd’hui plus d’importance que dans l’enquête MÉTIC : la direction d’équipe et le néerlandais (ce qui est sans doute une spécificité bruxelloise). Plusieurs compétences se voient attribuer moins d’importance : l’anglais, les connaissances liées à l’activité de l’entreprise, la conception et la gestion de réseaux, la programmation et les langages, les relations commerciales. Ceci est à mettre en lien avec les lieux d’insertion professionnelle.

Par rapport aux **opportunités d’apprentissage** dans l’emploi, les actifs TIC semblent, pour une moitié d’entre eux, être dans des situations qui leur permettent de continuer à développer des compétences techniques dans les domaines où ils sont formés mais aussi dans d’autres. Pour l’autre moitié des actifs TIC, le fait de ne pas avoir d’opportunités de progresser peut représenter un risque de déqualification à moyen terme.

Opportunités d’apprentissage dans l’emploi - Actifs TIC

	Beaucoup de choses
Dans des domaines techniques autres que votre formation Dans les domaines techniques où vous avez suivi votre formation	5 sur 10
Dans la communication	4 sur 10
Dans la gestion de projets	2 sur 10
Dans les relations commerciales Dans un autre métier que les TIC	1 sur 10

Dans le sous-groupe comparable de l’enquête MÉTIC, les répondants étaient 71% à avoir des opportunités d’apprentissage dans les domaines techniques, 38% dans le domaine de la communication, 29% dans la gestion de projets, 27% dans les relations commerciales et 23% dans des domaines autres que les TIC. Il semble donc que les opportunités d’apprentissage dans l’emploi se soient aujourd’hui affaiblies, sauf en matière de communication.

Enfin, 62% des actifs dans un métier TIC pensent qu’une **reconnaissance officielle** de leur formation serait utile, 11% ne le pensent pas et 28% n’ont pas d’avis sur la question.

Pour terminer, les actifs TIC ont émis quelques **opinions par rapport à la formation TIC** qu’ils ont suivie. Ils sont neuf sur dix à considérer que ce qu’ils ont appris est utile dans leur travail et sept sur dix à se sentir efficaces. Le solde des opinions est fait de sans avis et d’avis contraire. Nous n’avons pas repris toutes les nuances car l’échantillon des actifs TIC est de petite taille. Nous avons retenu les grandes tendances à partir des avis favorables. Notons aussi que six actifs TIC sur dix pensent que le centre de formation devrait proposer des mises à jour de formation pour les anciens stagiaires qui travaillent. Enfin, plus perturbant, trois actifs TIC sur dix ne sentent pas vraiment en phase avec leur travail.

Opinion par rapport à la formation TIC - Actifs TIC

	Tout à fait d'accord + plutôt d'accord
Ce que j'ai appris dans ma formation TIC est très utile dans mon travail	9 sur 10
Grâce à ma formation, je me sens efficace dans mon travail	7 sur 10
Le centre de formation devrait proposer des mises à jour de formation pour les anciens stagiaires qui travaillent	6 sur 10
Mon travail ne correspond pas à ma formation TIC Mes compétences en TIC ne sont pas suffisantes par rapport à mon travail	3 sur 10

FTU

Les actifs hors métiers des TIC et les sans emploi

Parmi les répondants à l'enquête, 58% ne sont pas actifs dans un métier des TIC : 43% sont en recherche d'emploi et 15% sont actifs dans un autre type de métier. Ce chapitre décrit ces deux publics particuliers. C'est surtout le public des demandeurs d'emploi qui peut être appréhendé de manière plus précise.

1. Profils des actifs hors métiers des TIC

Pour rappel, au moment de l'enquête, 57% des répondants sont actifs et 43% sont en recherche d'emploi. Un quart des actifs, soit 15% du total des répondants, sont actifs dans un autre métier.

Par rapport à l'échantillon, cela constitue un petit nombre d'unités qui ne permet pas d'analyse statistique. Le tableau suivant reprend, en nombres absolus, les raisons qui ont motivé ces réorientations. C'est d'abord le fait de ne pas trouver d'emploi, mais c'est aussi parce que d'autres opportunités intéressantes se présentent, parce qu'on a besoin de travailler ou parce que le métier ne plaît pas.

Actifs hors TIC – Les raisons (nombres absolus)

Vous n'avez jamais trouvé d'emploi dans ce domaine	6
Vous avez eu d'autres opportunités plus intéressantes	5
Vous avez pris le premier emploi qu'on vous offrait parce ce que vous deviez travailler pour vivre	4
Vous avez changé de métier parce que les conditions de travail (horaire, charge de travail...) étaient trop dures	4
Vos qualifications sont devenues dépassées	3
Vous avez changé de métier parce que finalement vous n'aimiez pas ce type de travail	1
Vous avez perdu votre emploi	1
Vous aimez changer et vous n'envisagez pas de faire toujours le même métier	0
Autres	2

Ce sont autant d'hommes que de femmes qui se sont réorientés. Il n'y a pas véritablement de spécificité en termes d'âge à ce niveau, ni de lien avec le profil de métier auquel appartient le répondant en fonction de son choix de formation au départ (technicien PC, métiers web, administrateur PC réseaux, helpdesk). Il ne semble pas y avoir de lien non plus avec le fait d'être d'origine étrangère. Ce sont par contre une majorité de personnes ayant le niveau de scolarité maximum CESI qui sont concernées par ces réorientations.

2. Profil des sans emploi et spécificités de leur trajectoire

Les stagiaires sans emploi représentent 43% de l'échantillon des répondants. Il est intéressant de se pencher sur leurs profils et de rechercher dans leurs trajectoires des éléments spécifiques qui pourraient permettre d'identifier des pistes d'action dans l'avenir.

Voyons d'abord si le profil des sans emploi se distingue de celui des actifs et, le cas échéant, de quelle manière.

Il n'y a pas de différence significative en fonction de **l'origine des étudiants** (BE ou hors BE).

Par rapport au niveau de **formation initiale**, la proportion de sans emploi est la plus faible chez les détenteurs d'un CESS. Les détenteurs de diplôme supérieur ont des pourcentages de sans emploi comparables à ceux du niveau CESI. Toutefois ces stagiaires sans emploi détenteur d'un diplôme de niveau supérieur ont, pour la plupart, obtenu ce diplôme dans un pays hors Europe.

En matière d'**âge**, en dessous de 25 ans et au-delà de 45 ans, on est proche du 50/50 en ce qui concerne la distribution entre actifs et sans emploi. Entre 25 et 45 ans, la proportion d'actifs et de sans emploi est plus proche du 60/40. Cette situation est en phase avec l'état du marché du travail qui concentre les taux de chômage les plus faibles dans la génération du milieu.

C'est entre **hommes et femmes** que les écarts sont les plus grands, avec 51% de femmes sans emploi pour 38% d'hommes. *Toutefois, il faut tenir compte du fait que les femmes sont plus nombreuses parmi les stagiaires ayant terminé en 2008 et 2009, soit 45% de l'ensemble des femmes et 31% de l'ensemble des hommes.* De même, les profils technicien PC et administrateur PC réseaux ont des pourcentages d'actifs plus élevés (64% et 63%) que les profils métiers web (49%) et helpdesk (50%). Il y a cependant un lien fort entre le **profil professionnel** et le genre. Le profil helpdesk ne comprend que des femmes parmi les répondants et il y a, par contre, très peu de femmes dans le profil technicien PC. La majorité des femmes sont dans les profils métiers web et helpdesk.

Profils des ex-stagiaires actifs et sans emploi

%	Actifs	Sans emploi
Homme	62	38
Femme	49	51
Technicien PC	64	36
Métiers web	49	51
Administrateurs PC réseaux	63	37
Helpdesk	50	50
Formation terminée avant fin 2005	73	27
Formation terminée en 2006 ou 2007	64	36
Formation terminée en 2008 ou 2009	42	58

Au-delà du profil sociodémographique et du profil professionnel, ce qui distingue les trajectoires des actifs et des sans emploi, c'est d'abord qu'il y a proportionnellement plus de sans emploi parmi les stagiaires qui ont terminé leur formation il y a un an ou moins (en 2008 ou 2009).

Parmi les stagiaires sans emploi, un peu plus de la moitié n'ont pas encore trouvé un premier emploi suite à leur formation. Rappelons la proportion importante de stagiaires qui ont terminé depuis une année voire moins. Pour les autres, la moitié ont trouvé un premier emploi dans les six mois qui ont suivi et l'autre moitié au-delà de six mois. La **mobilité** apparaît avoir été plus importante chez qui sont actifs actuellement, ils ont proportionnellement occupés plus d'emplois différents (TIC ou non TIC). Plus de mobilité ne semble donc pas être un signal négatif par rapport à l'insertion professionnelle.

Pour les personnes ayant terminé avant entre 2004 et 2007 inclus, le pourcentage moyen de sans emploi est de 32% ; pour ceux qui ont terminé en 2008 et 2009, le pourcentage moyen de sans emploi est de 58%. Donc, le temps et la mobilité sont favorables à l'insertion professionnelle.

La satisfaction par rapport à la formation est différente selon la situation professionnelle de l'ex-stagiaire. Les actifs sont 76% à juger que leur formation TIC a été utile dans leur parcours professionnel (somme des réponses beaucoup + un peu), contre 58% pour les sans emploi. A contrario, les actifs sont 13% à penser que la formation a été peu ou pas du tout utile, pour 33% des sans emploi.

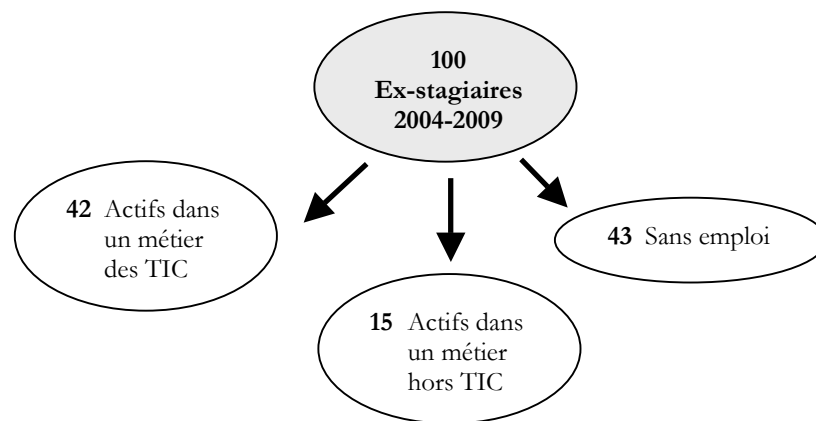
FTU



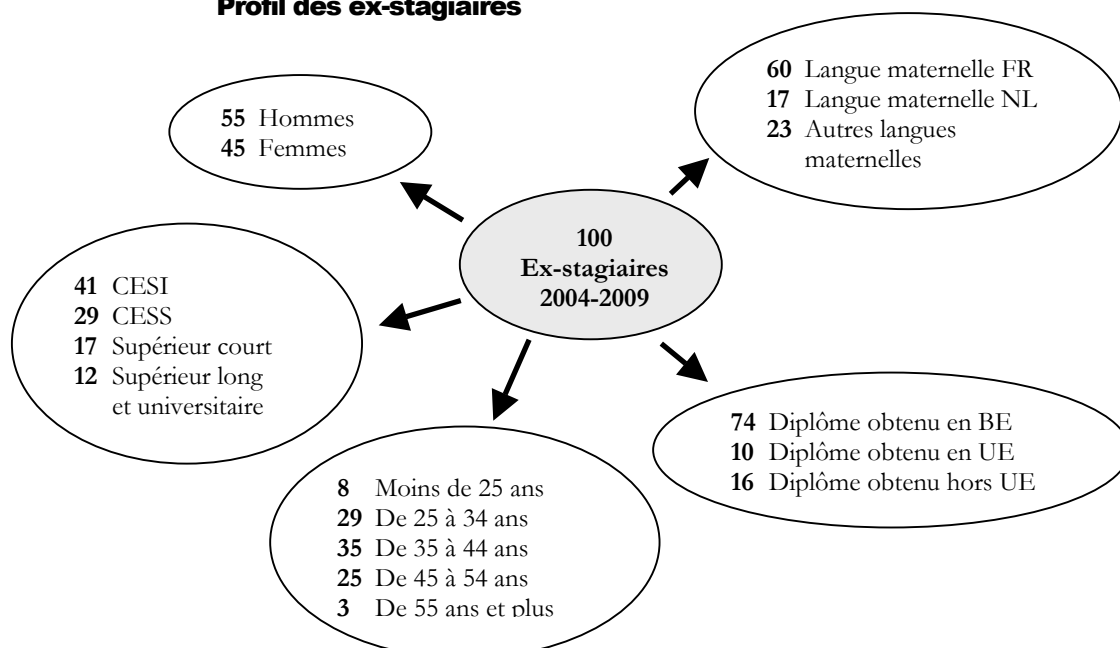
Aperçu synthétique des résultats

Les schémas suivants proposent un aperçu des principaux résultats. Pour une approche plus complète, nous renvoyons le lecteur aux chapitres précédents. Pour faciliter la compréhension, les chiffres sont proposés à partir d'une base fictive de 100 ex-stagiaires.

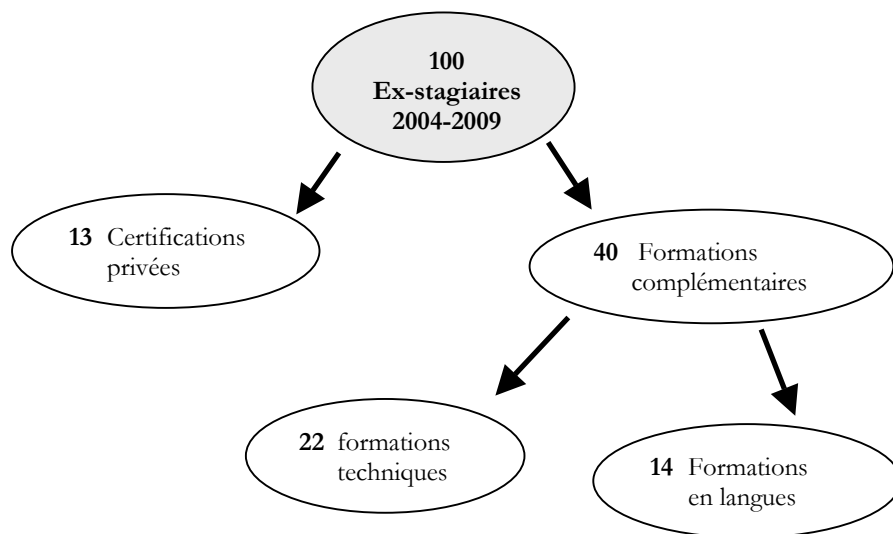
Situation par rapport à l'emploi



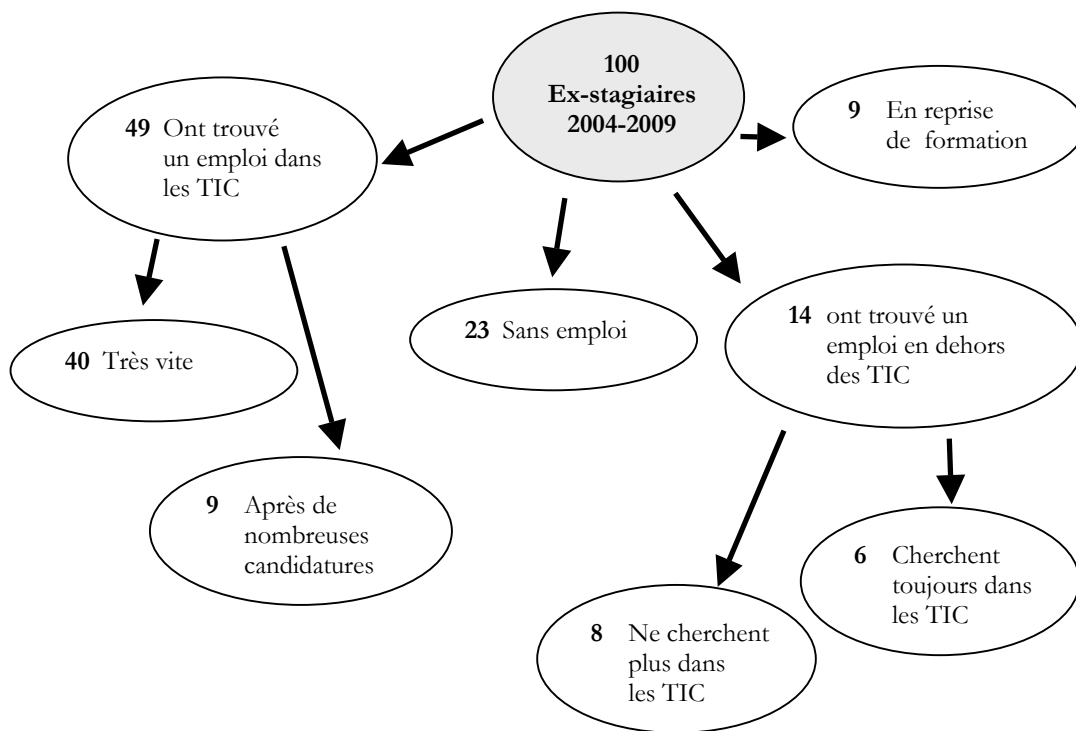
Profil des ex-stagiaires



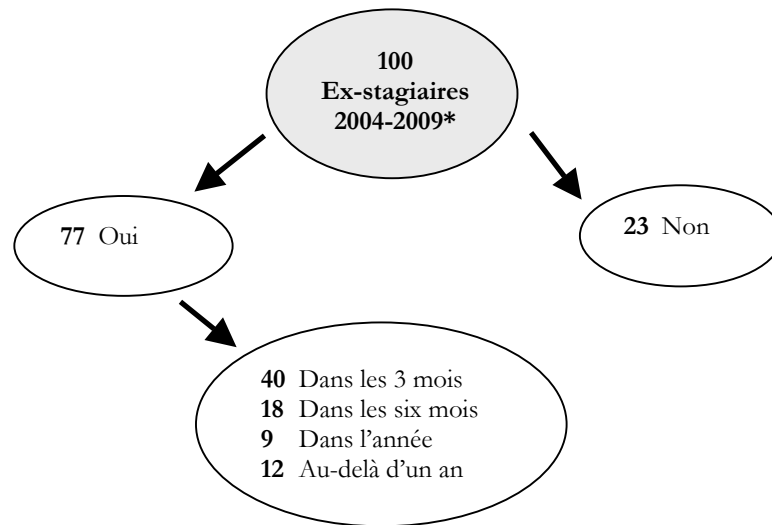
Les formations complémentaires



Le parcours type après la formation TIC (indépendamment de la situation actuelle)

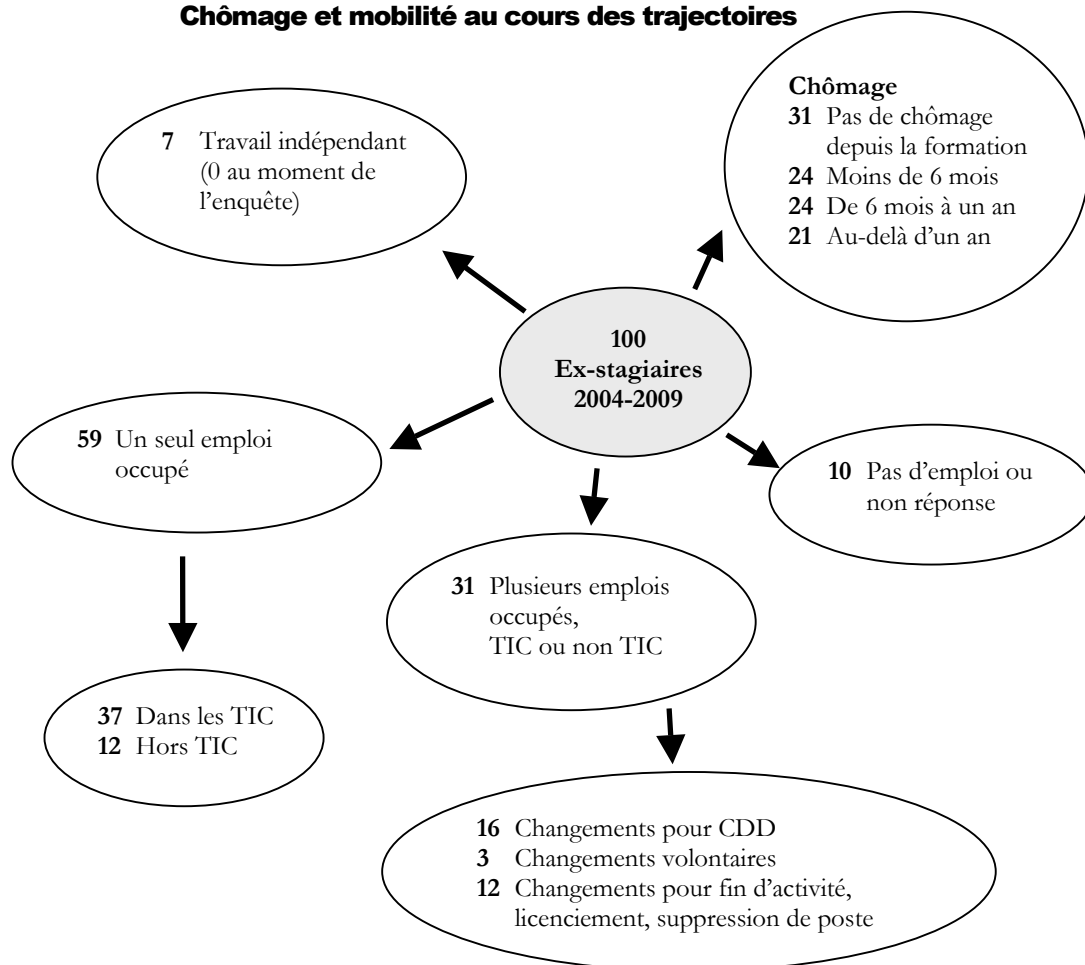


Accès à un premier emploi après la formation TIC



* Rappel : 32% ont terminé en 2008 et 6% ont terminé en 2009. Question : davantage de difficultés pour eux ?

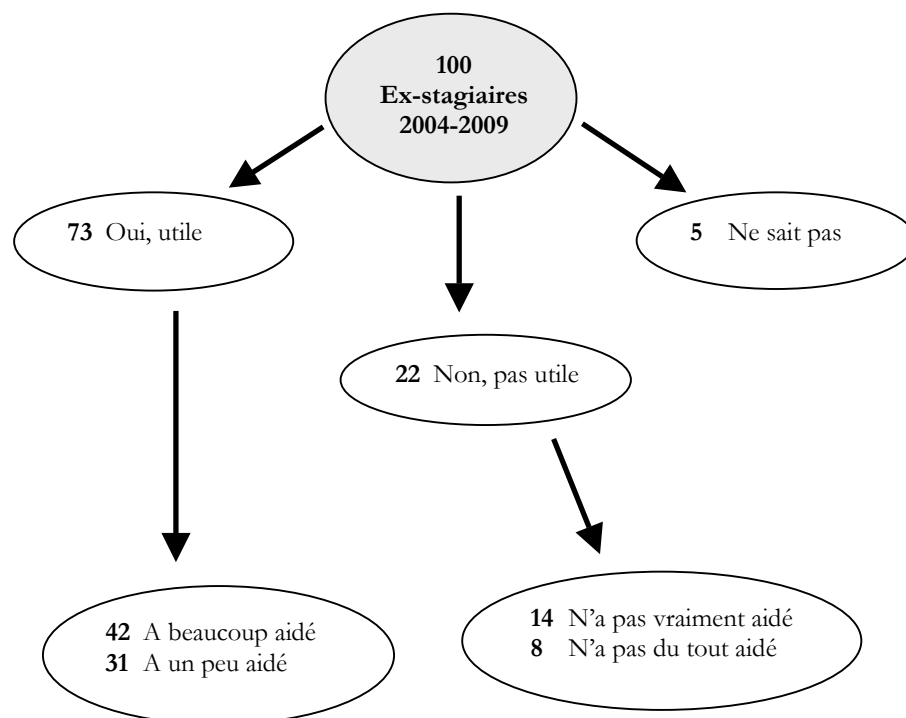
Chômage et mobilité au cours des trajectoires



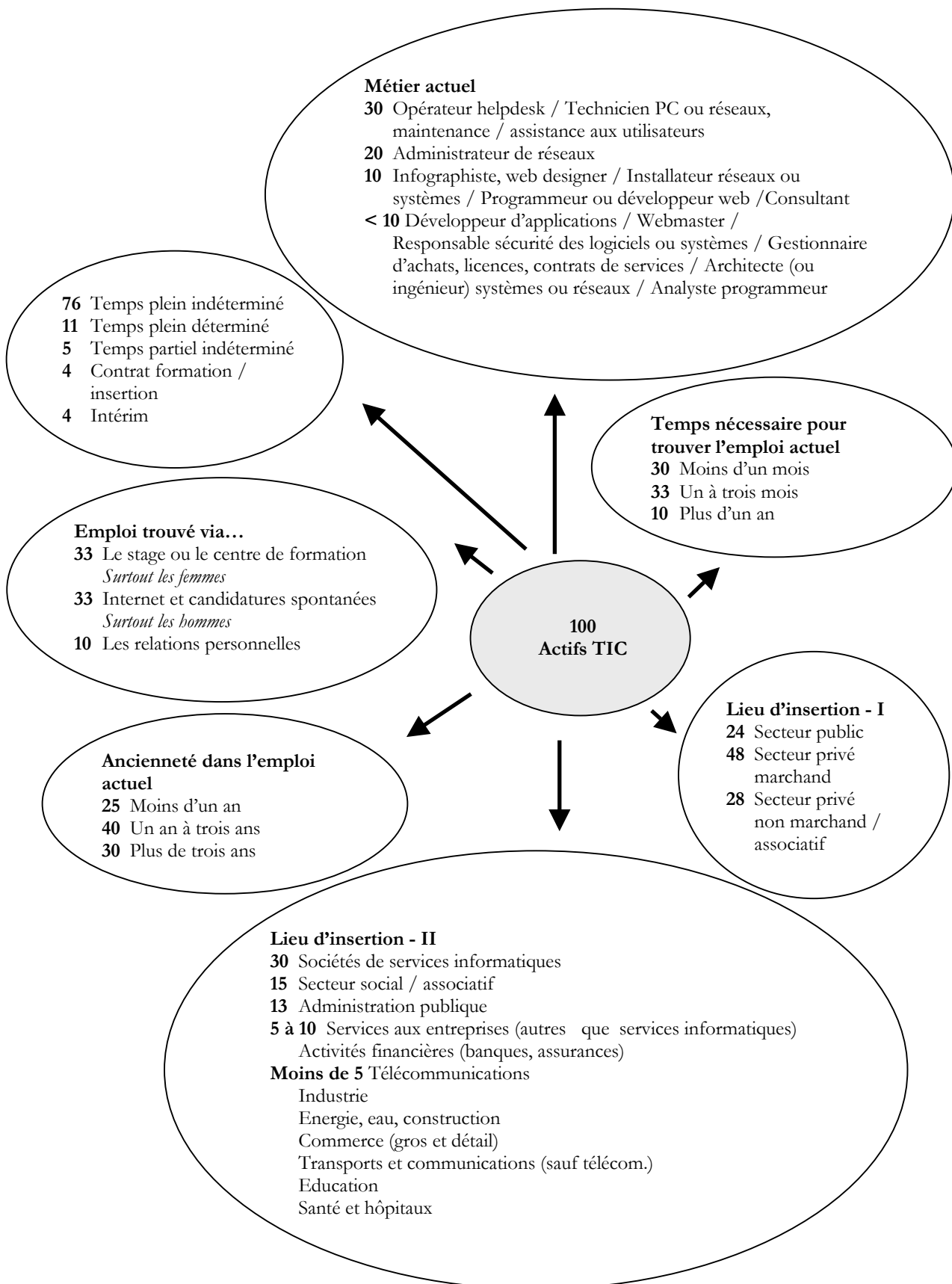
Hit parade des secteurs jugés réceptifs aux profils de métier

- ☆☆☆☆ | Les sociétés de services informatiques
- ☆☆ | Les associations diverses (sociales, culturelles...)
Les administrations publiques / les communes
Les PME privées
Les magasins de matériel informatique
Les entreprises de télécommunication
- ☆ | Les grandes entreprises privées
Les firmes de réparation et de maintenance informatique
Les banques, les assurances
Les hôpitaux
- Non sollicité | La construction / l'immobilier

Opinion à propos de l'utilité des compétences TIC dans le parcours professionnel



Les actifs TIC : entrée dans l'emploi actuel, statuts, métiers et lieux d'insertion



Les sans emploi

Plus de femmes
parmi les stagiaires
sortis récemment

Pas d'hommes dans le
profil helpdesk.
Peu de femmes dans le
profil technicien PC.

%	Actifs	Sans emploi	Total
Homme	62	38	100
Femme	49	51	100
Technicien PC	64	36	100
Métiers web	49	51	100
Administrateurs PC réseaux	63	37	100
Helpdesk	50	50	100
Formation terminée avant fin 2005	73	27	100
Formation terminée en 2006 ou 2007	64	36	100
Formation terminée en 2008 ou 2009	42	58	100